

Suomen muinaistaideseuran retki Sastamalaan, 2011

Erkki Luoma-aho

28.-29.5. Opintomatka Sastamalaan.

Tutustumiskohteita olivat mm. Högforsin ruukki, Palosuonmäen rautakaivos, Letkun koulun kuppikivi, Myllylahden pyyntikuoppa, Palojoen kivikautinen asuinpaikka (Huittisten hirvenpään löytöpaikka), Huittisten kirkko, Kraviojankankaan kivikautinen asuinpaikka, Kaukolan rautakautinen kalmisto, Riihimäen rautakautinen asuinpaikka Äetsässä, Ristimäen rautakautinen kalmisto, Sastamalan Pyhän Marian kirkko, ja Tyrvään Pyhän Olavin kirkko ja Häihälän kalmistoalue Urjalassa. Hakoisten linnavuori Janakkalassa. Asiantuntijana toimi arkeologi Jyri Saukkonen ja matkanjohtajana Eero Siljander.

















SUOMEN VALIMOMUSEO

Galleria Bremer

Avoinna: 2.5. - 31.8. ke-su 12-18

1.9. - 30.4. la 12-15

su 12-18

FINLANDS GJUTERIMUSEUM

Galleri Bremer

Öppet: 2.5. - 31.8. ons-sö 12-18

1.9. - 30.4. lö 12-15

sö 12-18

Pääsymaksu/Inträde 3/5€

lapset/barn 1€

Tiedustelut/förfrågning:

09-22505 261/0400-938 337

Suljettu juhlapyhäviikonloppuisin

Stängt under festhelgveckosluten

RAUTAMÄKI

KAIVOSTOIMINTA ALOITETTU TÄÄLLÄ
1800 LUVUN ALUSSA.

KAIVOSTYÖT LOPETETTU 1888.

VEDEN TÄYTTÄMÄT KAIVOSAUKOT
OVAT NOIN 90 M. SYVIÄ. LOUHINTA-
TYÖT SUORITETTU KÄSIPORILLA,
MÄKIRUUTILLA JA HEVOSKIERRON
VOIMALLA RASVALAMPUN VALOSSA.





















SUDENKUOPPA

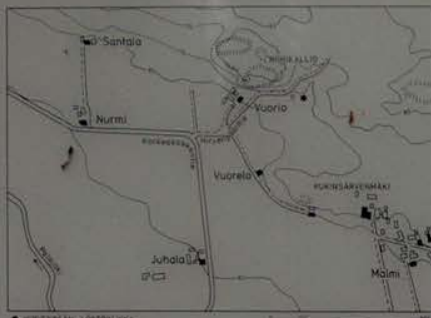
Tämä sudenkuoppa on ollut käytössä viimeksi 1900-luvun alussa.

WOLF HOLE

This hole made to catch a wolf has not been used since early 20 th century.



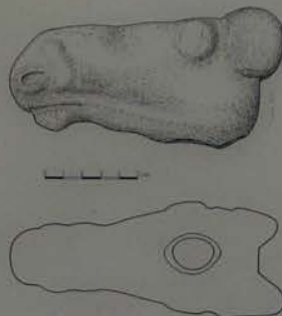
HUITTISTEN HIRVENPÄÄ



• HIRVENPÄÄN LÖYTÖPAIKKA



Hirtti- ja karhunpääseiden löytöpaikat C. Carpelanin mukaan 1977.
Lisätyt Utajärvi ja Ruukki



"Huittisten hirvenpäänuija" on Suomen tunnetuin kivikautinen esine. Sen löysi v. 1903 Kustaa Mäenpää kunnostaessaan Huittisten Palojoen kylässä olevan torppan Heikki Malmiin Tuomisto-nimistä perunapelttoa.

Löytöpaikka todettiin v. 1907 suoritetuissa arkeologisissa kaivauksissa asuinpaikaksi. Vuoden 1953 kaivauksissa tutkitun liedin hiilistä tehty radiohiili- eli C-14 -ajoitus on antanut muinaisjäännöksen iäksi n. 7000 vuotta (5170 eKr.).

Huittisten hirvenpäästä pidetään Suomen kivikautisen taiteen huippusaavutuksena. Se on toteutettu silmiä ja korvia lukuunottamatta hyvin realistisesti ja voidaan olettaa, että taiteilijalla on sitä tehdessään ollut mallina kaadettu hirvi. Esine on valmistettu vuolukivestä, mikä viittaa sen itäsuomalaiseen tai karjalaiseen alkuperään.

Mikäli hirvenpää kuuluu asuinpaikan yhteyteen, on kysymyksessä Suomen vanhin kivestä tehty taideteos. Suunnilleen samanaikainen on Rovaniemen Lehtojärven puinen hirvenpää. Molemmat esineet muistuttavat toisiaan suuresti.



Suomesta tunnetaan kolmisenkymmentä etäinpaaveistosta, jotka kuvaavat kivikauden suuria nistaeläimiä hirvesä ja karnia. Ne ovat ehkä konstanteet päälikön saavua tai olleet uskonnollisissa menoissa käytettyjä kulttiesineitä. Veistosten on myös katsottu esittäneen suvun tai klaanin pyhää nimikkoeläintä, josta sen jäsenet polveutuivat.

Palojoen kivikautinen asuinpaikka on muinaismuistolain rauhoittama kiinteä muinaisjäännös, jonka kaivaminen, peittäminen ja muu siihen kajoaminen on kielletty.



HUITTISTEN HULLU MIES RY







Luotto
Kort on Jumisen Voita tiistaitta ja Jumala tiistaitta panekka







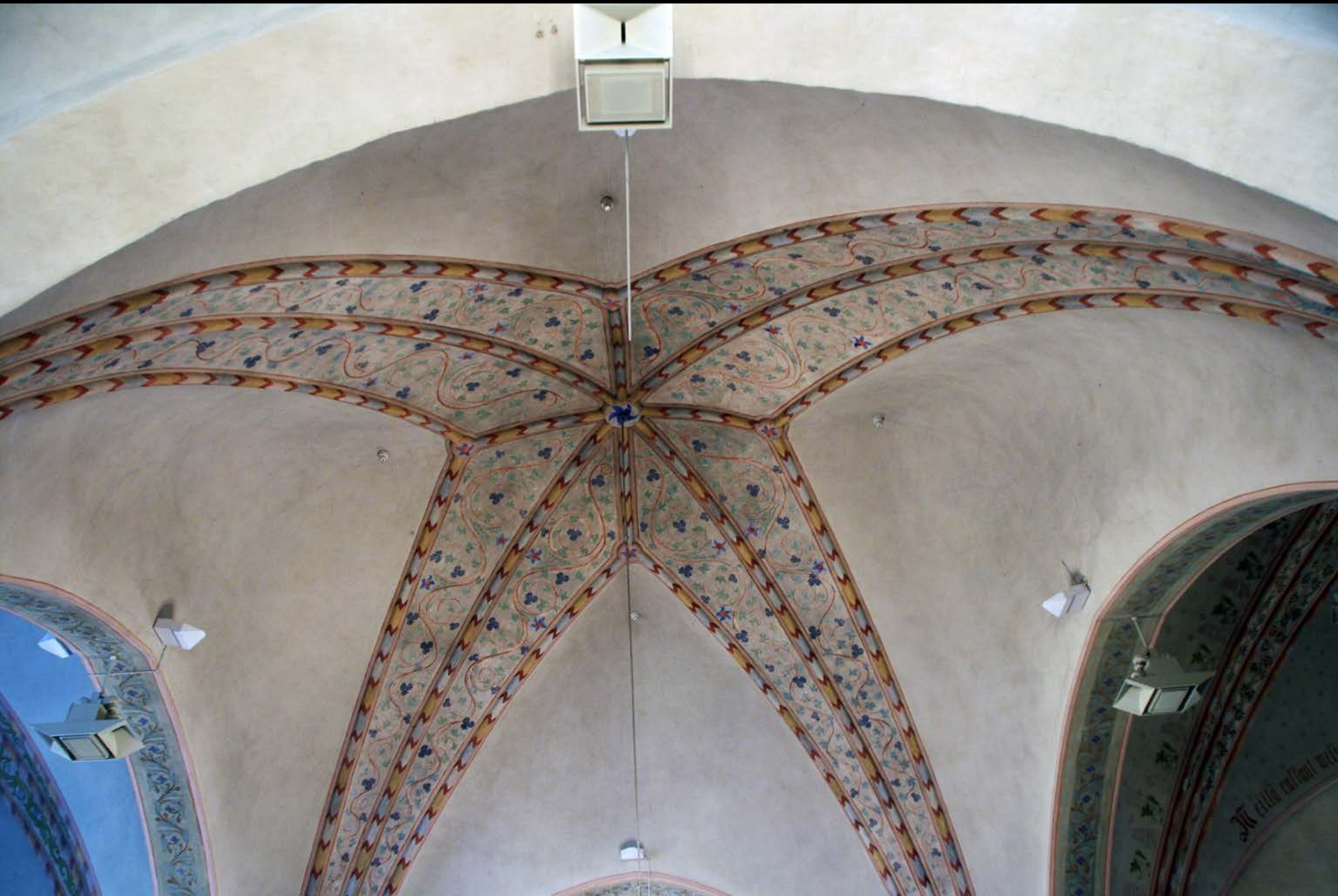
Lut. 2 u 29-30
Herre, när din älskade polskhet råttit i minnens kora,
jöhben illä minun, följens i enel nödhet sinun outuudo.
Jacob Torss / Anna Holmbom

I - N - R - I

















Et sanot, tulla minä
teille puhun, omat
henki ja elämä

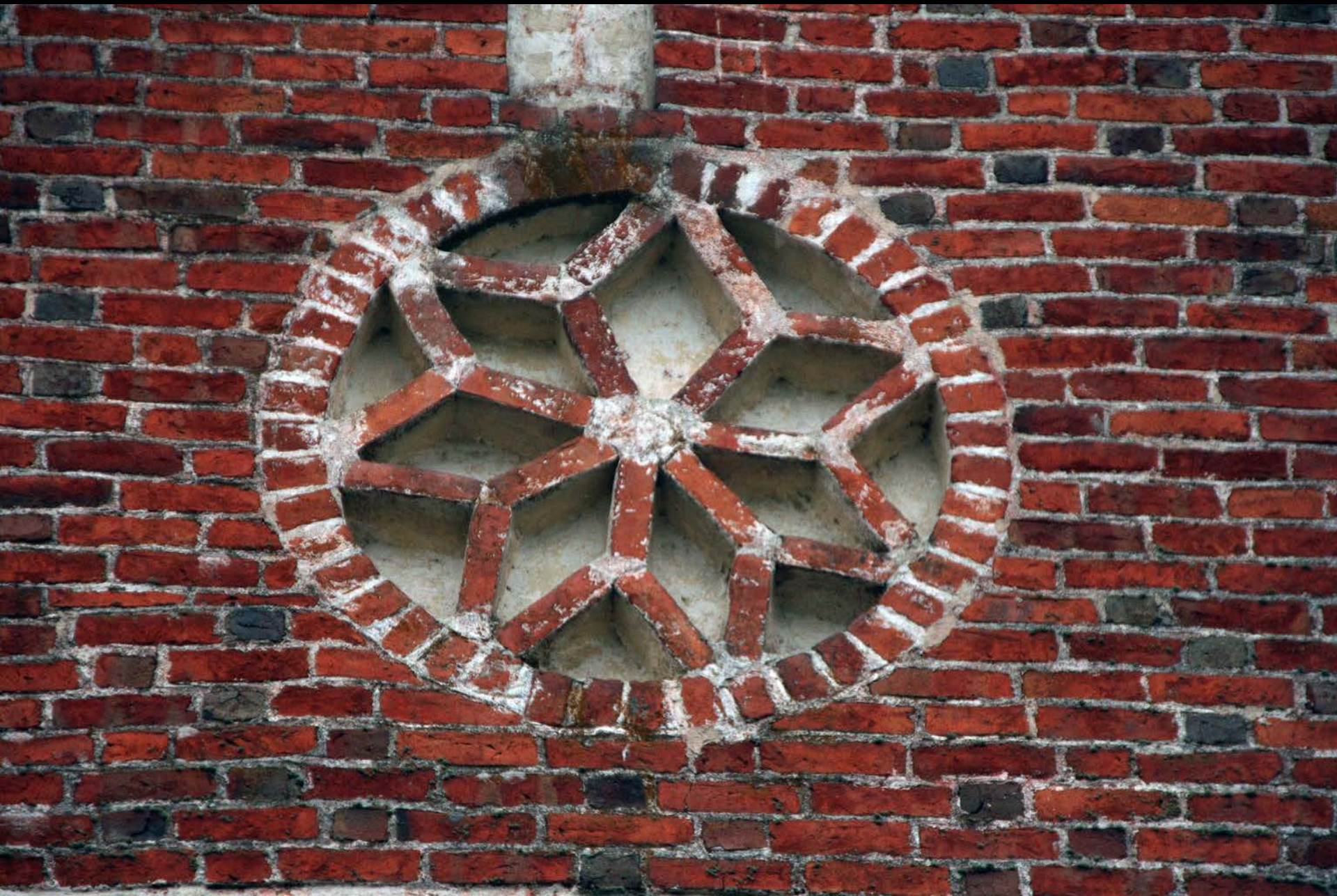
Kat on Jumisen Poika kirkastettu ja Jumata kirkastettu heneksi





































HIRVIKOSKEN
SEKATAVARAKAUPPA
J. Seppä









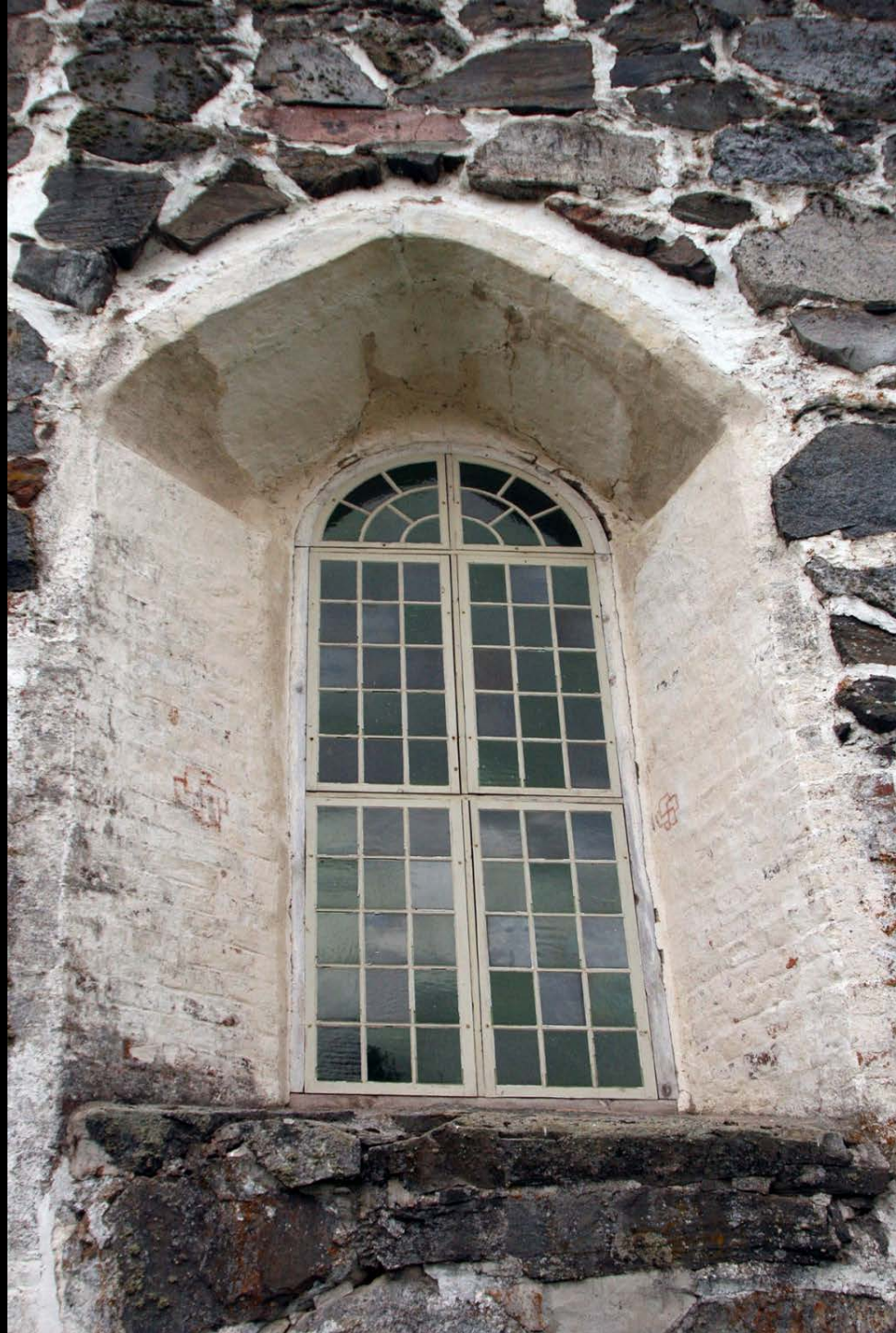




























RILAPERASANI
TULET.MIELAPIREMI
RO&LULETEMI834





HIRVIKOSKEN
SEKATAVARAKAUPPA
J. Seppä

KRISTUKUNTA KATOLINEN
SIEPÄ PAKKA ROSSA SEBOT
ON EIVÄN MÄITÄ

MINNISTÄ KUMMIA KÄTTÄMÄN
JÄKÄRÖN SEURAMINNAN
KÄSITÄN HILJA SUOMINEN
KÄSITÖN HILJA SUOMINEN
KÄSITÖN HILJA SUOMINEN
KÄSITÖN HILJA SUOMINEN
KÄSITÖN HILJA SUOMINEN
KÄSITÖN HILJA SUOMINEN







Small plaque with text, likely a label or informational sign, located in the upper right corner of the wall.





光 照



光 照



光 照



光 照



凡



凡



凡











TYRVÄÄN PYHÄN OLAVIN
KIRKKO PALOI TUHOPOLTTAJAN
SYTYTTÄMÄNÄ SYYSKUIUN 21.
PÄIVÄNÄ VUONNA 1997. VAIN
ULKOSEINÄT JÄIVÄT PYSTYYN.
SEURAKUNTALAISET
YDINJOUKKONAAN PIENI RYHMÄ
PUUTYÖN TAITAJIA SEKÄ YLI
TUHAT YMPÄRI SUOMEA
SAAPUNUTTA TALKOOLAISTA
RAKENSIVAT KIRKON VESIKATON
JA SISUSTUKSEN UUELLEEN
LAHJOITUSTEN TURVIN
MUSEOVIRASTON VALVONNASSA
VUOSINA 1997-2003. KIRKON
KÄYTTÖÖNOTTAMISEN
TOIMITTI PIISPA ILKKA
KANTOLA ELOKUIUN 3. PÄIVÄNÄ
VUONNA 2003.





JO OPOLELLA
JUNVALAA
PALVELTU
TAMMIKUISAKS
ON MANNOS
URJALAN
SEURAKUNNAN
NIMISEN
TIEHILISEN
MÄKOSTÄ JOKA
OLI BAKENMETTI
TUO TIIVULLA
JA PIRETTU
VUOSI
+ M. RIKKONSA +
JA SEN SUOJA
NÄKUNNEN
KILISTOLLE
OVISTI
KUNNAN KIVEN









**Rautakautinen uhrikivi
Lain suojaama muinaisjäännös**

Museovirasto, Helsinki

















JANAKKALAN HAKOISTEN LINNAVUORI



Hakoisten linnavuori lännessä päin v. 1845. Teoksesta "Finland framstäldt i teckningar" 1842-52.

Janakkalan Hakoisten linna on rakennettu Kernaalanjärven luoteisrannalle, noin 60 metriä korkealle vuorelle. Linnan rakentamisajankohtana paikka oli Kernaalanjärven pistävä niemeke.

Linnavuoren laelta on upeat näkymät toisaalta Paikkälänjoen laakson rautakautiseen ja keskiaikaiseen maisemaan ja toisaalta Hakoisten kartanon vuosisataisille viljelyksille.

Hakoisten kartanon historia palautuu keskiajalle. Sen nykyinen päkrakennus valmistui 1800-luvun alussa.

Linnavuori on Suomen tunnetuin kulttuurikaivien kasvupaikka. Jo vanhastaan monia näistä lajeista on pidetty suina-

sen asutustoiminnan seuralaisina. Merkittävien niistä on viikinkiaikana paikalle kulkeutunut hurellisukka (*Allium oleraceum*). Muita mainittavia kasveja ovat tummatulikukka (*Verbascum nigrum*) kyläkellukka (*Geum urbarum*) jänönapila (*Trifolium arvense*) hakarassra (*Carex spicata*) pölkkyruoho (*Arabis glabra*) päivänrouho (*Helianthus nummularium*) marianverijuuri (*Agriconia eupatoria*) pehmytkurjenpolvi (*Geranium molle*) litteänurnikka (*Poa compressa*) peltorusajuuri (*Lithospermum arvense*).



TUMMATULIKUKKA
Verbascum nigrum



NORMILAJUKKA
Agrostis setacea



JÄNÖNAPILA
Trifolium arvense

Eteläisellä lehtorinteellä kasvaa luontaisena pidettäviä lajeja kuten pähkinäpensas (*Corylus avellana*) ja settsälehmä eli niinipuu (*Tilia cordata*).

Kartanon läheisyys on sibeuttanut sen, että linnavuoren laella kasvaa polttoa ja puutarhaan kuuluvia kasvilajeja kuten sireeni ja metsäruusu.

Hakoisten linnavuori ympäristöineen on muinaismuistolain (295/63) rauhoittama muinaisjäännösalue, ilman tämän lain nojalla annettua lupaa on muinaisjäännösten kaivaminen, peittäminen, muuttaminen, vahingoittaminen tai muu niihin kajoaminen kielletty.



HAKOISTEN LINNA

